



国立大学法人

群馬大学

高校教員向けオンライン入試説明会

群馬大学の3つのポリシー

入学者受入方針 (アドミッション・ポリシー:AP) **このような人を求めています**

群馬大学の理念、教育の目標に賛同し、本学の教職員と共に学術研究の成果を地域に還元し、豊かな地域社会・国際社会の創造に貢献していく意欲にあふれ、以下の能力・意欲を持つ人を求めています。

教育課程編成・実施の方針 (カリキュラム・ポリシー:CP) **このような教育を行います**

全学的な協力体制の下、教養教育と専門教育の融合を図り、幅広く深い教養、豊かな知性と感性、総合的な判断力、専門分野の基礎的能力を育成するため、学生の潜在能力を最大限引き出せる教育課程を編成し、実施します。本学の基本理念及び教育の目標を達成するために、本学の教育課程(カリキュラム)は以下の方針で編成されています。

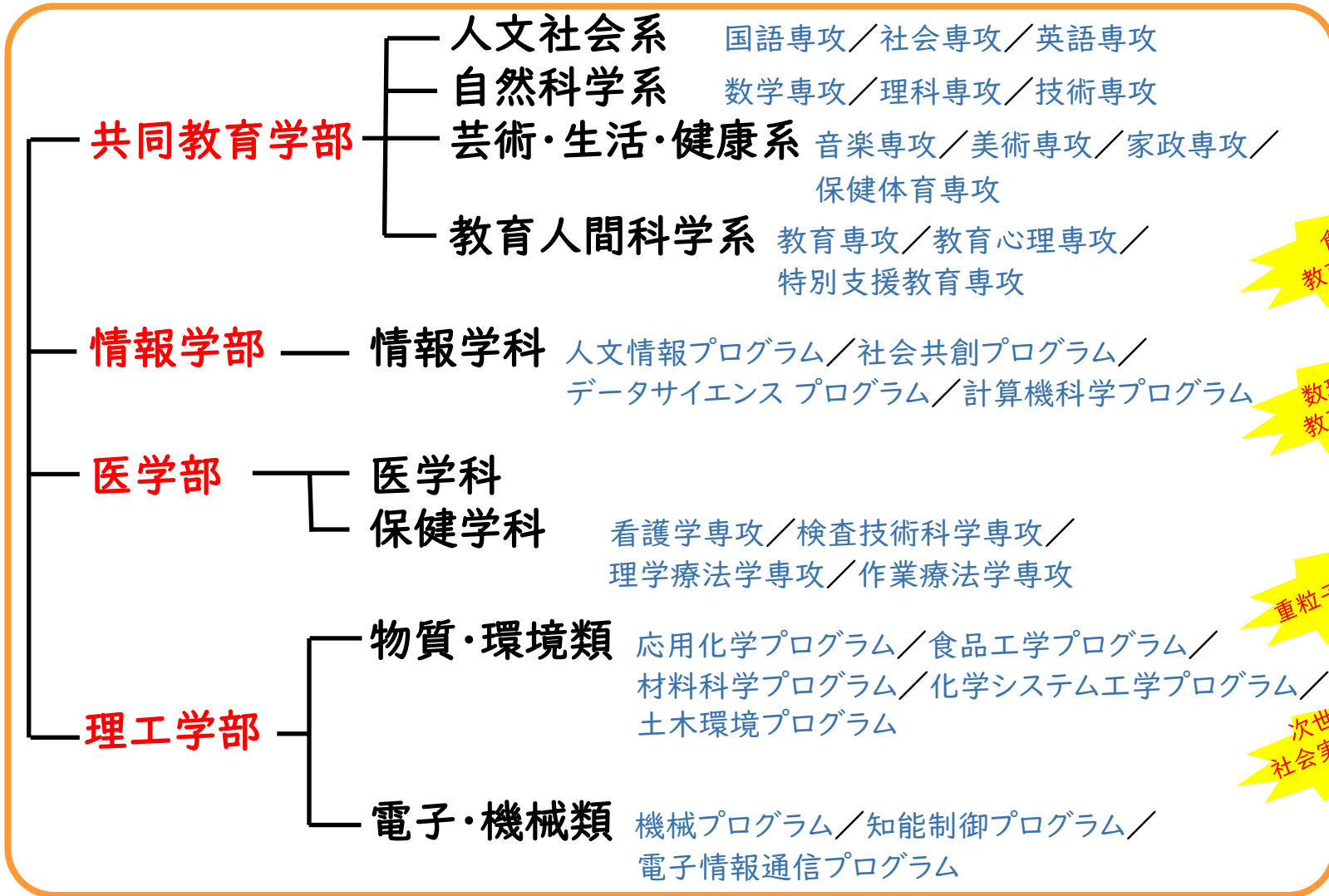
学位授与の方針 (ディプロマ・ポリシー:DP) **このような人材を育てます**

専門的学識、技能	論理的思考力、コミュニケーション力
幅広い教養、学際性	社会人としての自覚、国際性



群馬大学の特色ある教育

学部と学科等の構成



食健康科学
教育研究センター

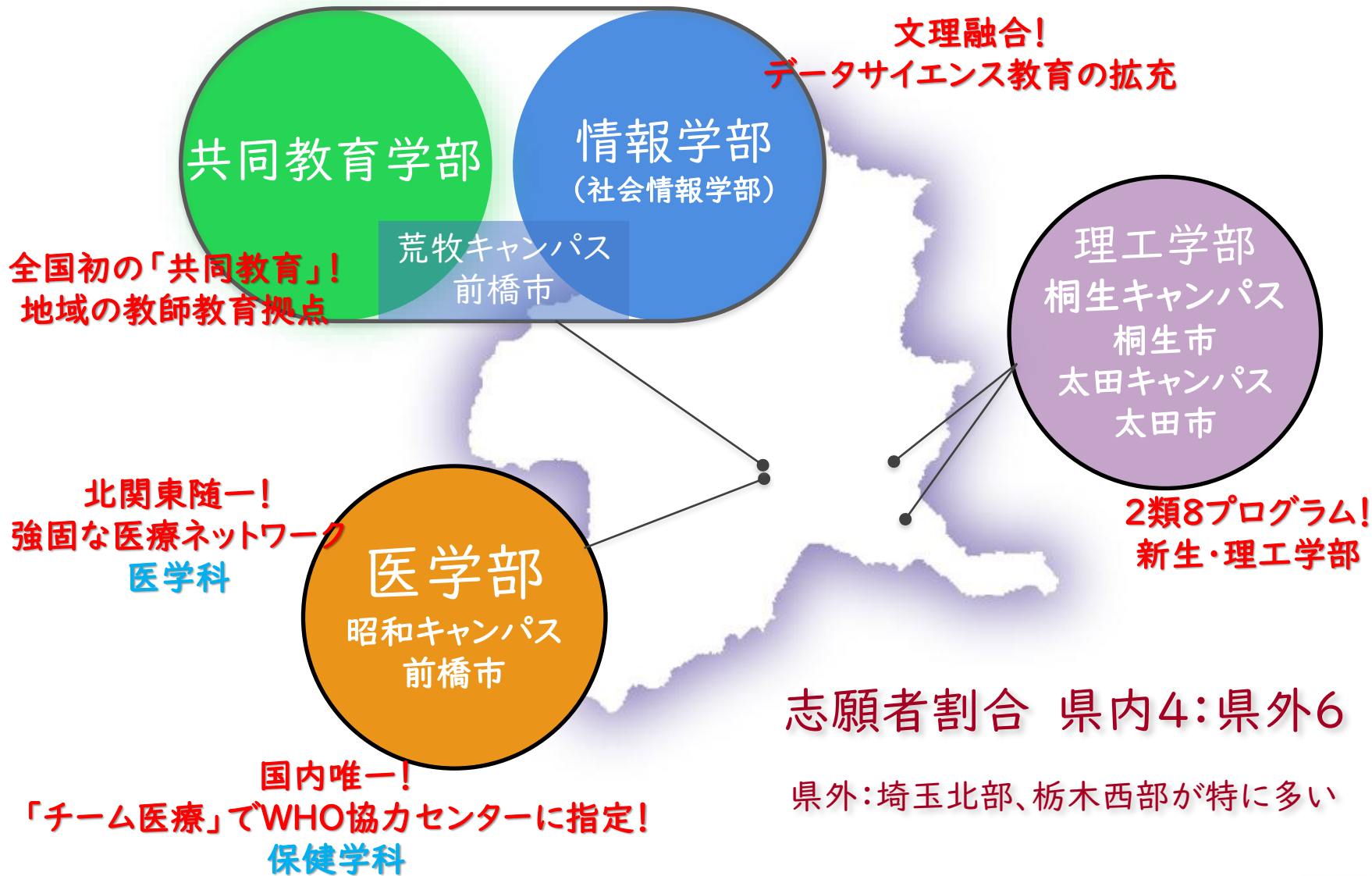
数理データ科学
教育研究センター

重粒子線医学センター

次世代モビリティ
社会実装研究センター
(CRANTS)

文部科学省の「数理・データサイエンス・AI教育プログラム認定制度(リテラシーレベル)プラス」に認定済

4学部から成る総合大学



グローバルな人材を育てる

群馬大学では、グローバル人材の育成に力を入れています。日本語能力・国際理解を含む幅広い教養・外国語コミュニケーション能力の修得を中心とした教育を行うとともに、海外留学の経験を通してグローバルな視野を持つ学生を育てる「グローバルフロンティアリーダー（GFL）育成プログラム」で、学生の力を伸ばします。

1年生の前期末に選抜を行いますが、2018年度からは「推薦入試における特別枠」を情報学部（社会情報学部の時代から）と理工学部で導入しています。



HP : <https://gfl.jimu.gunma-u.ac.jp/>

GFL紹介動画 : <https://www.youtube.com/watch?v=WbXgNG0vXtE>

GFL紹介動画



<https://youtu.be/WbXgNG0vXtE>

データサイエンス教育

～これからの社会に必須なスキルを修得～

文部科学省の

「数理・データサイエンス・AI教育プログラム認定制度 (リテラシーレベル) プラス」に認定済

- これからの社会では**文系、理系を問わず**、数理・データサイエンス等の基礎的な素養を備え、大量のデータを正しく扱い、新たな価値を創造する能力が必要。
- 群馬大学は、北関東唯一の**(独)統計センター**の「**オンサイト利用施設**」を運用する「**数理データ科学教育研究センター**」が中心となり、**2020年度からすべての学部** **新生(1年生)の必修科目**として「**データ・サイエンス**」を開設しました。

「データ・サイエンス」を学ぶとこんなことができるようになります!

- ◎ **コンピュータ**や**インターネット**の基本的仕組と適切な利用の仕方を理解することができる
- ◎ **データ**を取り扱うために必要な**パソコン**、**アプリ**の操作ができる
- ◎ **エクセル**を用いて、データが持つ性質について把握することができる
- ◎ **統計データ**を適切に処理することができる
- ◎ 簡単な**プログラミング**ができる

「オープンバッジ」学習歴証明 就活で活用

本学では、学生が習得した学習内容を客観的に証明できるように、デジタル技術を活用した修了証「オープンバッジ」を導入し、「データ・サイエンス」の単位を取得した者にバッジを発行しています。

資格や学修成果を証明するものとして、従来紙の証明書が発行されてきましたが、原本の提出が困難、紛失、改ざん等の問題があります。デジタルバッジは、紙の証明書の問題点を解決し、資格や学修成果をデジタルで証明するものです。今回導入するオープンバッジはデジタルバッジの一つで、IMS Global Learning Consortiumが策定している国際標準規格です。

将来的には、数理・データサイエンス教育プログラムだけでなく、本学で実施する教育プログラムの学習内容についてのディプロマ・サプリメント（学習成果の可視化ツール）としての利用も検討しています。



大学入学共通テストや学力の3要素への対応

【注意】以下の内容は抜粋です。

詳細は群馬大学Webサイトに7月下旬、掲載される「2024年度 入学者選抜に関する要項」、並びに各入試別の「学生募集要項」を必ずご確認ください。

なお、一般選抜(前期日程・後期日程)の出願期間(2024年1月22日(月)~1月31日(水))についても、掲載予定の「2024年度 入学者選抜に関する要項」で必ず確認してください。

◇「英語民間試験」と「大学入学共通テストの英語の配点」について

- ・本学では「一般選抜」において、英語民間試験を活用しない。
(なお、他の入試区分における英語民間試験の活用状況は従来通りです。)
- ・大学入学共通テストの英語の配点は、リーディング100点、リスニング100点となっていますが、本学では、リーディングとリスニングの配点比率を4:1とします。
具体的には、リーディング160点満点、リスニング40点満点に換算し、合わせて200点満点とします。

要項は、
HPからダウンロード

◇「主体性・協働する態度」の評価について

群馬大学では、「主体性を持って多様な人々と協働して学ぶ態度」の評価については、以下のとおり取り扱います。

- ・面接を課す選抜については、面接時に主体性を評価します。
- ・面接を課さない選抜については、合否ラインで受験者が同点で並んだ場合、調査書等により、主体性を評価します。

調査書の「特別活動の記録」の欄については、具体的に、かつ簡潔に記載されていることが望ましいです。また、「指導上参考となる諸事項」の欄には、各項目が前記と同様に具体的に、かつ簡潔に記載されていることが望ましいです。

多様な入学試験の実施①

2024(令和6)年度 入学者選抜

◇総合型選抜(専門学科・総合学科)

※理工学部のみ

◇学校推薦型選抜Ⅰ(共通テストを課さないもの)

※共同教育学部Ⅰ専攻(家政)は除く、情報学部、医学部(保健学科)、理工学部

◇学校推薦型選抜Ⅱ(共通テストを課すもの)

※医学部医学科

◇一般選抜(前期日程・後期日程)

※医学部医学科、共同教育学部3専攻(英語、教育、教育心理)は前期日程のみ

◇帰国生選抜

※共同教育学部(一部専攻は除く)、情報学部、医学部、理工学部のみ

◇社会人選抜

※情報学部、医学部保健学科

◇私費外国人留学生試験

すべての入試
インターネット出願!

昨年度との変更点

必ず入学者選抜要項, HPで確認ください

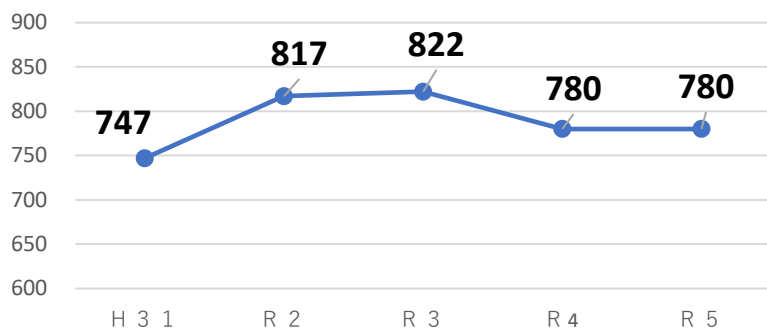
- 共同教育学部英語専攻の入学者選抜の変更
募集人員 学校推薦型選抜 5名(新たに導入)
前期日程 10名(12名→10名)
後期日程 廃止(3名→0名)
- 共同教育学部音楽専攻の入学者選抜の変更
募集人員 学校推薦型選抜 2名(4名→2名)
前期日程 9名
後期日程 2名(新たに導入)
- 共同教育学部保健体育専攻の入学者選抜の変更
学校推薦型選抜では、出願要件について、新たに【野球】を追加します。
一般選抜・私費外国人留学生選抜では、実技試験で「野球」を実施します。
- 情報学部学校推薦型選抜のGFL特別枠出願要件の変更
(変更後) TOEFL-iBT: 50点以上 (Home Editionは除く)
(変更前) TOEFL-iBT: 42点以上 (Home Editionは除く)
- 医学部保健学科学校推薦型選抜における面接の実施方法の変更について
(変更後) 個人面接 / 5分程度を複数回 / 面接員複数
(変更前) 集団面接 / 20分 / 面接員複数

多様な入学試験の実施②

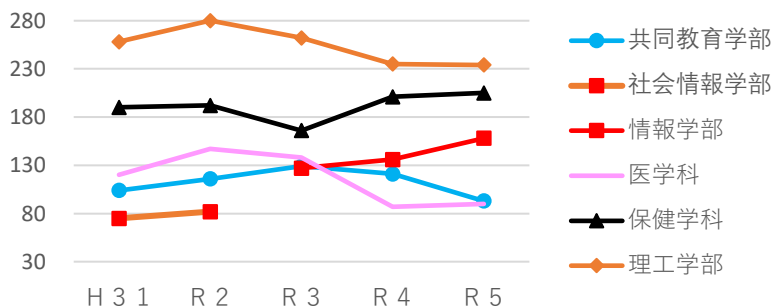
学校推薦型選抜 志願者数・志願倍率（過去5年）

志願者数

学校推薦型選抜

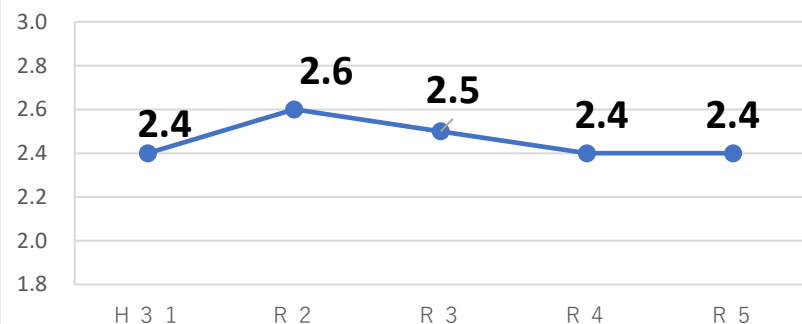


学部別

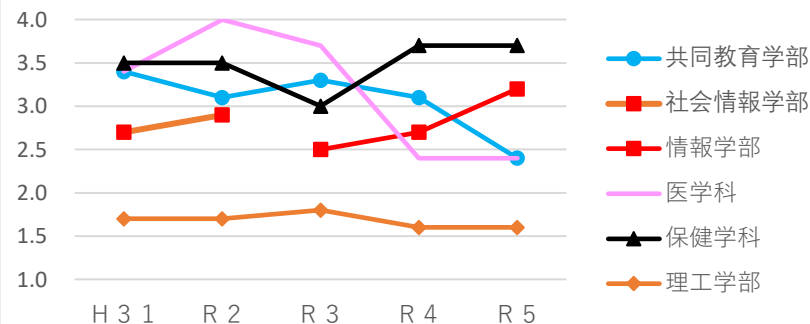


志願倍率

学校推薦型選抜



学部別

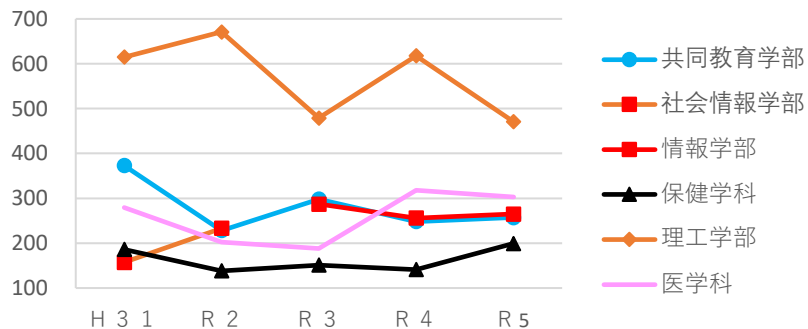


一般入試 志願者数・志願倍率（過去5年）

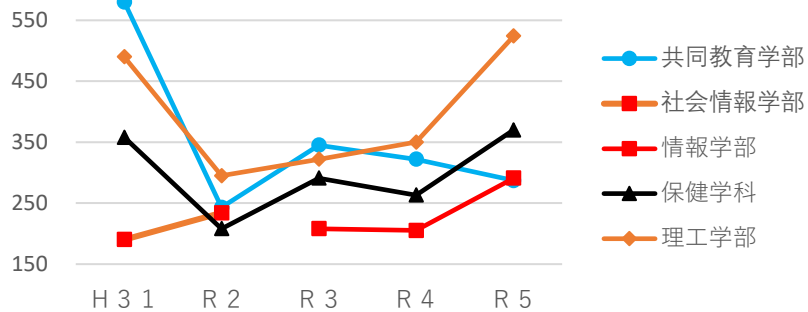
※医学部医学科は前期日程のみ

志願者数

学部別（前期）

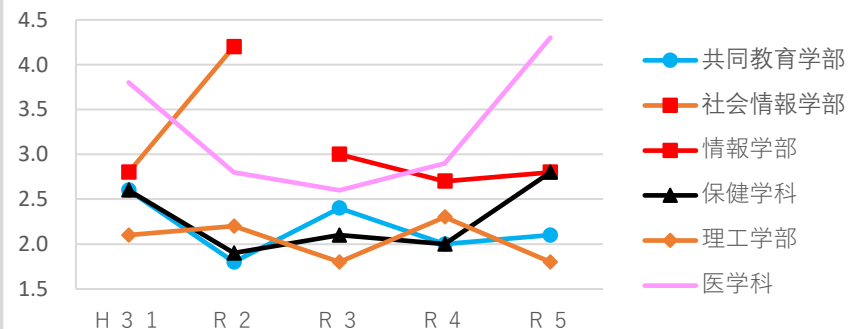


学部別（後期）

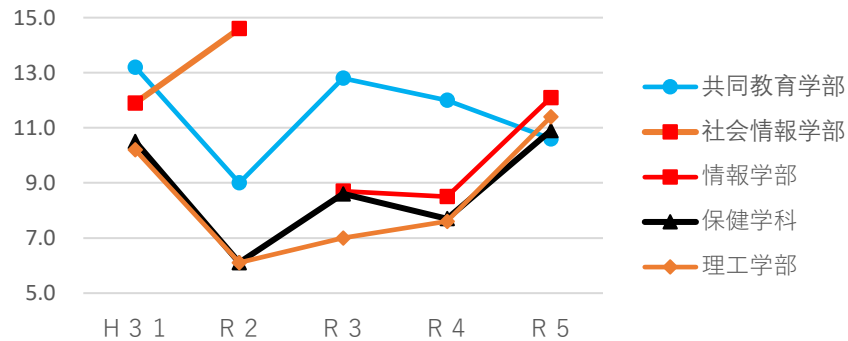


志願倍率

学部別（前期）



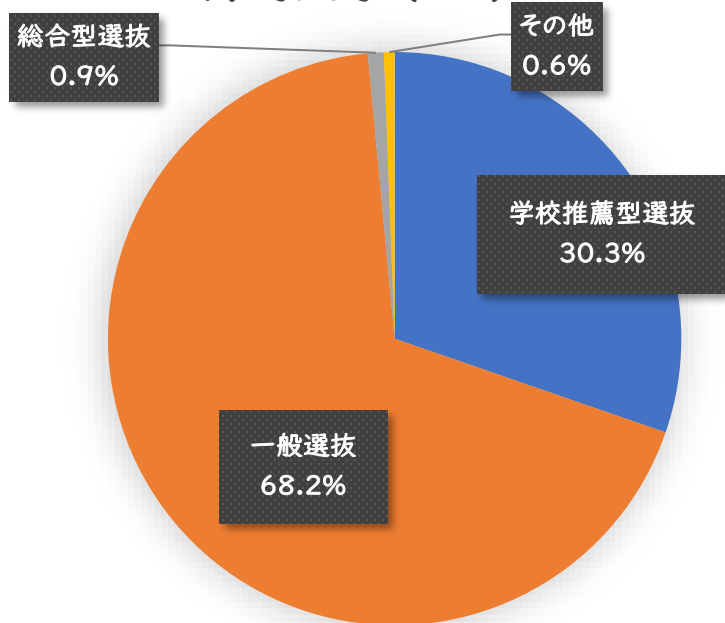
学部別（後期）



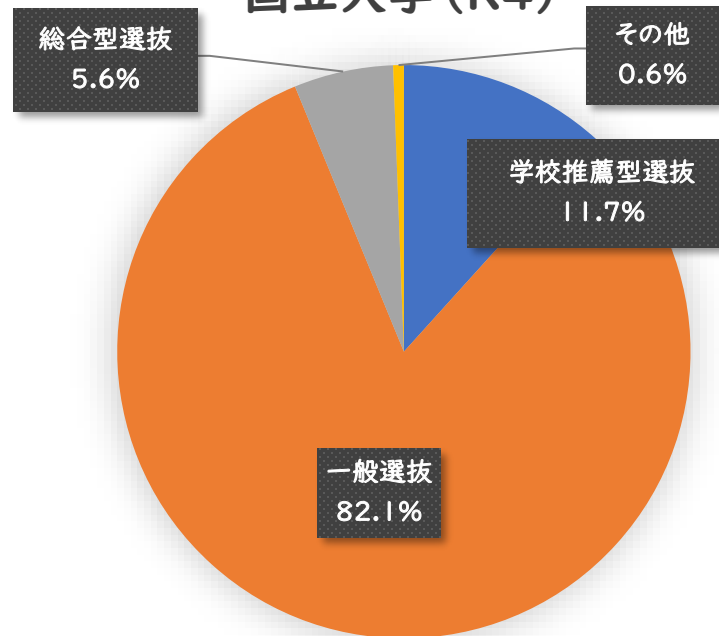
試験区分別入学者数

2023(令和5)年度入学者選抜 実施結果

群馬大学 (R5)



国立大学 (R4)



群馬大学は学校推薦型選抜の割合が高い **30.3%**
(※国立大学全体 (R4年度)・・・11.7%)

共同教育学部の特徴



- **学校教員養成機関として 約150年の実績と歴史**
 - 実績等に基づく教員採用試験対策講座等の実施
 - 県教育委員会との強い連携で、地域教員の状況把握や求められる将来像を把握
- **教員就職率69% (2020年～2022年), 群馬県の教員採用で占有率約40% の成果**
- **充実した独自の教育実習カリキュラム で実践力を育成**
 - 1年次から現場での体験学習
 - 3年次後期を教育実習期間とし、実習に集中させ実践力を育成するカリキュラム

共同教育学部の特徴



- 「共同教育学部」として **学部教育の体制を強化**

- 両大学の専門教員陣による授業等の充実
- 両大学の学生交流に基づく新たな授業
- 中学校10教科と特別支援学校5領域の免許が取得可能な修学体制
 - (ただし、一人ひとりの学生が取得する免許は2種類が基本)

- **県教委との緊密な連携に基づく教職実践力の育成**

- 学校長・指導主事等の経験者を実務家教員として受け入れるシステムを構築
- 教職実践演習や各教科指導法の授業において、実務家教員及び附属学校教員が実践的視点から指導
- 学部教員が学校応援プロジェクト等で学校の実際の課題解決に貢献

共同教育学部の入試の種類 各選抜方法の概要

全国初の「共同教育」!
地域の教師教育の拠点

共同教育学部	学校推薦型選抜	一般選抜（前期日程）		一般選抜（後期日程）	
	募集人員：計 39 (※1) ・家政専攻は募集なし (※2)	募集人員：計 124 (※1)		募集人員：計 27 (※1) ・英語、教育、教育心理専攻は募集なし (※3)	
		共通テスト	個別学力検査等	共通テスト	個別学力検査等
学校教育 教員養成課程 (4系13専攻) ・人文社会系 国語,社会,英語専攻 ・自然科学系 数学,理科,技術専攻 ・芸術・生活・健康系 音楽,美術,家政, 保健体育専攻 ・教育人間科学系 教育,教育心理, 特別支援教育専攻	面接 (口頭試問含む) 小論文 (音楽,美術専攻は除く) 実技試験 (音楽,美術専攻のみ)	国語, 地歴・公民, 数学, 理科, 外国語 【原則として, 5教科7科目】	小論文 面接 (口頭試問含む) 実技試験 (音楽、美術、 保健体育専攻のみ)	国語, 地歴・公民, 数学, 理科, 外国語 【原則として, 5教科7科目】	面接 (口頭試問含む) 実技試験 (音楽、美術、 保健体育専攻のみ)

(※1) 各専攻毎に募集人員が異なります。

(※2) (※3) 今年度から英語専攻及び音楽専攻の選抜方法、保健体育専攻の出願要件の変更があります。(※1、2及び3)を含め詳細は「2024年度 入学者選抜に関する要項」並びに各入試別の「学生募集要項」を必ずご確認ください。

◆共同教育学部では、上記の他、帰国生選抜、私費外国人留学生選抜を実施します。

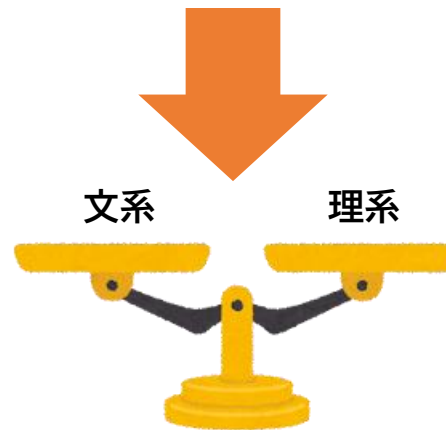
情報学部について



人文・社会科学(社会
情報学の要素)から
情報にアプローチ



データサイエンス・コン
ピュータサイエンスから
情報にアプローチ



情報学部 の特徴

情報学部では、データサイエンス・コンピュータサイエンスと、それらの分析対象である社会や人の理解という両側面からアプローチします。分析対象を知らずして技術だけを修得しても適切な分析は難しいですし、対象を理解するだけではそれらはゆくゆくAIなどに取って代わられてしまいます。これからの社会において両者のバランスが必須となります。分析手段と分析対象の双方がバランスよく学べる学部です。

4つのプログラム制

情報学部は学際学部ですから、みなさんは「情報」を共通項にし、右図の4つのプログラムの山の中から二つ以上の山に登ることになります
2年次にメインのプログラムを選択します

人文情報プログラム

マス・コミュニケーション
言語メディア論 ソーシャルメディア論
社会学的
コミュニケーション論

融合型PBLやゼミ, 卒業研究により, 実践的に活躍できる能力を涵養します

情報学

学部基盤教育

数理最適化

医療情報学

データベース

機械学習

確率統計

情報社会と人間

学部基盤教育

計算機システム

情報ネットワーク

人工知能

プログラミング言語

経済学基礎論

計算機科学プログラム

情報社会と私法

政策情報論

情報政治論

情報法

行政法

社会共創プログラム

※ 学部共通教育の科目以外が位置している高低はイメージです

情報学部の入試の種類 各選抜方法の概要

文系も理系も受験できます!

文理融合!4プログラムで
「情報」のスペシャリストに

情報学部	学校推薦型選抜 募集人員:計 50 (GFL特別枠若干名含む)(※3) 一般枠:30 プログラム特別枠:最大20 (4プログラム最大各5)	一般選抜(前期日程)		一般選抜(後期日程)	
		共通テスト	個別学力検査等	共通テスト	個別学力検査等
情報学科	面接 小論文 (文系型または理系型の いずれかを選択)	国語, 地歴・公民, 数学, 理科, 外国語 【原則として, 5教科7科目】 (※1 利用教科・科目は 3つの型があります。)	数学 英語 (上記のいずれか 1科目または両科目 で受験可能) (※2)	国語, 地歴・公民, 数学, 理科, 外国語 【原則として, 5教科7科目】 (※1 利用教科・科目は 3つの型があります。)	募集人員:計 24 小論文重視型:12 大学入学共通テスト重視型:12 (※4)

(※1) 共通テストにおける利用教科・科目や英語の配点について、注意事項があります。

(※2) 1科目受験及び2科目受験の取扱いについて注意事項があります。

(※3) 出願要件として、英語外部検定試験の成績が必要な場合があります。

英語外部検定試験のうちTOEFL-iBTのスコアの変更があります。

(※4) 小論文重視型と大学入学共通テスト重視型で、合否判定の配点等が異なります。(※1、2、3及び4)を含め詳細は「2024年度

入学者選抜に関する要項」並びに各入試別の「学生募集要項」を必ずご確認ください。

◆情報学部では、上記の他、帰国生選抜、社会人選抜、私費外国人留学生選抜を実施します。

医学部医学科 教育の特色

SESの理念に基づき、学生が卒業時に身につけておくべき8つの力をアウトカムとして設定し、アウトカムを達成するための教育を行っています。

倫理教育、プロフェッショナリズム教育、人間理解や人との関わり方の教育、医療安全教育、多職種連携教育に力を入れています。

地域特性や医療にかかわる様々な体制を体感する豊富な臨床実習施設も魅力の一つです

群馬県緊急医師確保修学資金制度

対象者：群馬大学医学部医学科入学試験の地域医療枠合格者
推薦入試、一般入試の各試験に枠を設けています（令和2年度入学試験より別枠方式で選抜）

貸与額：月額100,000円（年額1,200,000円）【初年度は入学料相当額を加算】
※ただし、本人及び生計を一にする者の所得額の合計が1,500万円未満の場合は、
月額150,000円（年額1,800,000円）

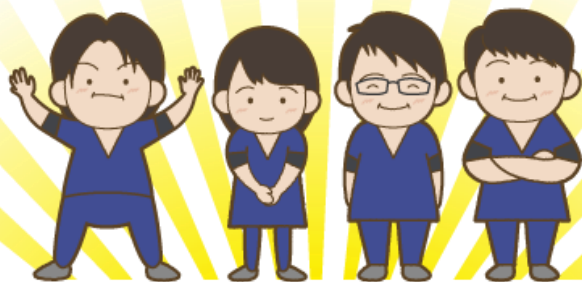
貸与期間：6年間

貸与条件：群馬県内の地域医療に貢献したいという強い意志を持ち、卒業後、県内の特定病院において、
一定期間、臨床研修及び診療業務に従事すること。
貸与期間中に修学資金貸与を辞退することは、原則として認めません。

返 還（一部抜粋）

：次の要件をすべて満たした場合、修学資金の返還が免除されます。

- ・卒業後、貸与を受けた期間の3分の5に相当する期間、県内特定病院で診療業務に従事する。
- ・4年間以上は、「医師不足地域」の特定病院又は「特に不足する診療科」にて勤務すること。
（へき地医療拠点病院又はへき地診療所に勤務する場合は3年間以上）。
- ・従事必要期間は「**ぐんま地域医療リーダー養成キャリアパス**」に参加すること。



地域医療を通じて群馬県に貢献したい
という医学生を求めています!

医学部医学科の入試の種類 各選抜方法の概要

北関東で随一!
強固な医療ネットワーク

医学部	学校推薦型選抜 募集人員:計 37 一般枠 25 地域医療枠 12 (※1)	一般選抜(前期日程)		一般選抜(後期日程)	
		共通テスト	個別学力検査等	共通テスト	個別学力検査等
医学科	小論文 面接 大学入学共通テスト 一般選抜と同じ【5教科 7科目】(配点は異なる)	国語, 地歴・公民, 数学, 理科, 外国語 【5教科7科目】 (※2)	数学 理科(物理・化学) 小論文 (理系と英語の能力を問う ことがある) 面接	実施なし	

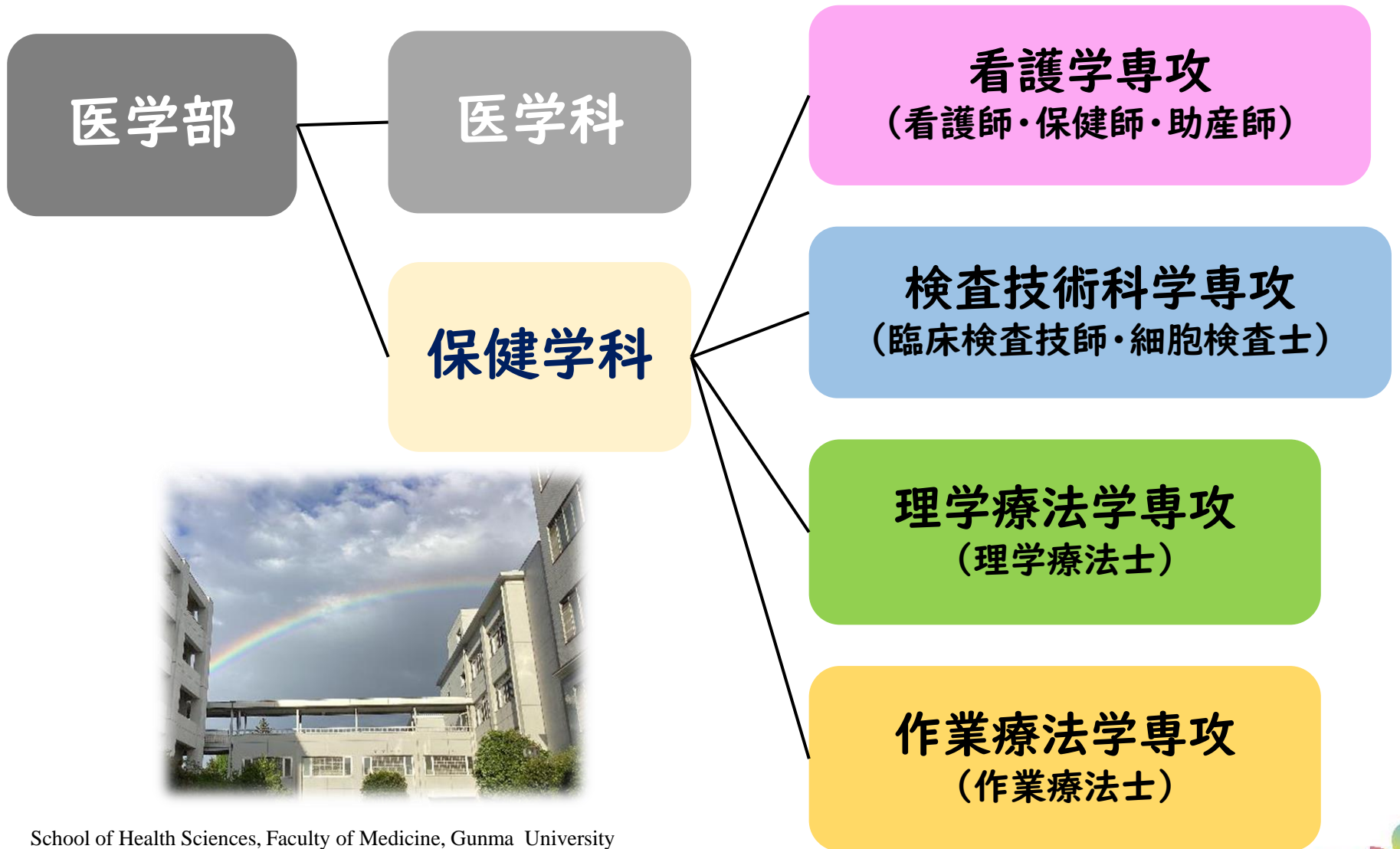
(※1) 医学部臨時定員増の認可申請を予定しており、申請が認められた場合、上記の募集人員となります。
地域医療枠で合格とならなかった場合、一般枠にて再度合格者判定を行います。(逆は不可)

(※2) 共通テストにおける利用教科・科目や英語の配点について、注意事項があります。

(※1及び2)を含め詳細は「2024年度 入学者選抜に関する要項」並びに各入試別の「学生募集要項」を必ずご確認ください。

◆医学部医学科では、上記の他、帰国生選抜、私費外国人留学生選抜を実施します。

保健学科の4専攻



群馬大学医学部保健学科の 5つの特徴

1. WHO協力センター指定のチームワーク医療教育

→専攻・大学を超えてチームワーク教育を実施

2. 国際的医療人の育成

→アメリカ・モンゴルなどの各大学との交流・GFLも活発

3. 地域密着型教育の実践

→地域完結型医療やケア、地域で活躍するサポーター要請

4. 大学院への道・研究者への育成

→研究業績豊富な教員が直接研究指導
大学院博士前期・後期課程の道も整備

5. チューター制度

→入学から卒業まで担当教員がサポート



2023(令和5)年 国家試験結果

(全国新卒平均)

• 医師	93.8%	(94.4)

• 看護師	97.4%	(95.5)
保健師	100 %	(96.8)
助産師	100 %	(95.9)
• 臨床検査技師	100 %	(89.5)
• 理学療法士	91.3%	(94.9)
• 作業療法士	94.7%	(91.3)

医学部保健学科の入試の種類 各選抜方法の概要

WHO協力センターに指定!
保健人材育成部門では国内唯一
光るチーム医療教育

医学部	学校推薦型選抜 募集人員:55 看護学専攻 30 検査技術科学専攻 9 理学療法学専攻 8 作業療法学専攻 8	一般選抜(前期日程) 募集人員:71 看護学専攻 33 検査技術科学専攻 22 理学療法学専攻 8 作業療法学専攻 8 東京試験場を設けます(看護専攻は除く)		一般選抜(後期日程) 募集人員:34 看護学専攻 17 検査技術科学専攻 9 理学療法学専攻 4 作業療法学専攻 4	
		共通テスト	個別学力検査等	共通テスト	個別学力検査等
看護学専攻	面接(※1) 小論文Ⅰ～Ⅲ (英語による出題、文系の出題、理系の出題あり)	国語, 地歴・公民, 数学, 理科, 外国語 【5教科7科目】 (※2)	小論文Ⅰ (英語の能力を問うことがある)	国語, 地歴・公民, 数学, 理科, 外国語 【5教科7科目】 (※2)	小論文Ⅰ (国語と英語の能力を問うことがある)
検査技術科学専攻			小論文Ⅱ (理系の能力を問うことがある)		小論文Ⅱ (理系の能力を問うことがある)
理学療法学専攻					
作業療法学専攻					

(※1) 共通テストにおける利用教科・科目や英語の配点について、注意事項があります。詳細は「2024年度 入学者選抜に関する要項」並びに各入試別の「学生募集要項」を必ずご確認ください。

◆医学部保健学科では、上記の他、帰国生選抜、社会人選抜、私費外国人留学生選抜を実施します。

2024年度入試の主な変更点 <https://www.gunma-u.ac.jp/admission/adm001/g2105>

新・理工学部 3つの特徴



幅広い学び

理学的センスと工学的応用力に加え、分野にとらわれない幅広い視野を持った理系人に。



PBL型授業

企業と連携した問題解決型授業で、社会で求められる実践力を身につける。



メンター制

学生一人一人にメンター教員（世話役・相談役）を配置し、専門選択や履修を手厚くサポート。

2類8プログラム制

2021年4月からスタート

理工学部

物質・環境類

応用化学プログラム
食品工学プログラム
材料科学プログラム
化学システム工学プログラム
土木環境プログラム

電子・機械類

機械プログラム
知能制御プログラム
電子情報通信プログラム

2年次後期以降に専門(プログラム)を選択します。

類だと何がいいの？



幅広い視野が身につき、応用に強くなる！

共通科目を多く設け、広く学ぶことで、
従来の分野の壁を越えた広い視点を養い、柔軟な思考力を身につけます。



やりたいことがより明確になる！

理学・工学はもちろん、さまざまな融合分野に触れられるので、
「本当に興味のあることは何か」が明確になります。



専門(プログラム)選択のミスマッチを解消

さまざまな学問に触れてから専門(プログラム)を選択できるので、
「イメージと違った・・・」「やりたいことが別の学科だった・・・」を防ぎます。

情報学の学問分野における 情報学部とのちがい

理工学部

プログラミング・AIを活用した電子機器や機械などのシステム開発。

例) 自動運転車、スマートフォン等の情報精密機器、ロボット制御、
防犯システムなど

情報を活用した
モノづくり

情報学部

プログラミング・AIそのものについての研究。

例) アプリケーション、より高度なAIの開発、アルゴリズム など

高校の教科では
数学に近い

理工学部の入試の種類 各選抜方法の概要

2類8プログラム編成!
「新」理工学部へ

理工学部	学校推薦型選抜 募集人員:計 145 物質・環境類 90 電子・機械類 55 (GFL特別枠若干名含む)(※2)	一般選抜(前期日程)		一般選抜(後期日程)	
		共通テスト	個別学力検査等	共通テスト	個別学力検査等
物質・環境類	面接 (口頭試問含む)	国語, 地歴・公民, 数学, 理科, 英語 【5教科7科目】 (※1)	数学 理科 英語 (※3)	国語, 地歴・公民, 数学, 理科, 英語 【5教科7科目】 (※1)	面接
電子・機械類					

(※1) 共通テストにおける利用教科・科目や英語の配点について、注意事項があります。

(※2) 出願書類として、英語外部検定試験の成績が必要です。

(※3) 数学と理科においては、科目の選択があります。(※1、2及び3)を含め詳細は「[2024年度 入学者選抜に関する要項](#)」並びに各入試別の「[学生募集要項](#)」を必ずご確認ください。

◆理工学部では、上記の他、総合型選抜、帰国生選抜、私費外国人留学生選抜を実施します。

過去の入試問題や大学ホームページなど

◇過去の入試問題

HPで公表

過去3年間の特別入試、一般入試の試験問題、解答例及び評価のポイント

※ 著作権処理が完了したのから順次公表

【トップページ > 入試情報 > 学部入試 > 過去の入試問題】

群馬大学ホームページ
「受験生応援サイト」

◇入試の統計資料

HPで公表

2022年度入試に関する統計資料

【トップページ > 入試情報 > 学部入試 > 入試データ(統計資料)】

◇群馬大学ホームページ

◇群馬大学及び各学部・学科・専攻の教育ポリシー

- 入学者受入方針(アドミッション・ポリシー)
- 教育課程編成・実施の方針(カリキュラム・ポリシー)
- 学位授与の方針(ディプロマ・ポリシー)

※ 入学者の大半が参照していない。必ず確認してください。

HPで公表



◇就職関係の統計資料

各学部についての就職関係の関する統計資料は「大学案内」や各「学部案内」に記載

【トップページ > 入試情報 > 大学案内・学部案内資料請求 > 大学案内をしてみる】

【トップページ > 入試情報 > 大学案内・学部案内資料請求 > 各学部案内を見る】

「大学案内」や「学部案内」に記載

◇群馬大学 SNS



Twitter



LINE



Instagram



YouTube



Facebook

群馬大学内の
企業合同説明会や
インターンシップなど